

*О внесении изменений
в некоторые приказы
Министерства экологии
и природных ресурсов Республики Крым*

В соответствии с Федеральным законом от 14 марта 1995 года № 33-ФЗ «Об особо охраняемых природных территориях», статьями 61, 65 Конституции Республики Крым, Законом Республики Крым от 10 ноября 2014 года № 5-ЗРК/2014 «Об особо охраняемых природных территориях Республики Крым», распоряжением Совета министров Республики Крым от 05 февраля 2015 года № 69-р «Об утверждении Перечня особо охраняемых природных территорий регионального значения Республики Крым», Классификатором видов разрешенного использования земельных участков, утвержденным приказом Министерства экономического развития Российской Федерации от 01 сентября 2014 года № 540

ПРИКАЗЫВАЮ:

1. Внести изменения в приказ Министерства экологии и природных ресурсов Республики Крым от 17 ноября 2016 № 2405 «Об утверждении Положения о зоологическом парке регионального значения Республики Крым» «Сафари-парк «Тайган», изложив приложения к нему в новой редакции (прилагается).
2. Внести изменения в приказ Министерства экологии и природных

ресурсов Республики Крым от 17 ноября 2016 № 2406 «Об утверждении Положения о зоологическом парке регионального значения Республики Крым» «Сказка», изложив приложение к нему в новой редакции (прилагается).

3. Управлению в области организации, охраны, использования особо охраняемых природных территорий и регулирования градостроительной деятельности департамента экологической оценки планируемой деятельности и управления в области организации, охраны и использования особо охраняемых природных территорий (Беляева А.А.) не позднее следующего рабочего дня после издания настоящего приказа, предоставить его в управление информационно - аналитической деятельности, экологического просвещения и мониторинга окружающей среды (Бариева Э.Р.) для размещения на официальном сайте Минприроды Крыма в государственной информационной системе Республики Крым «Портал Правительства Республики Крым» и на Портале независимой антикоррупционной экспертизы Республики Крым.

4. Управлению информационно – аналитической деятельности, экологического просвещения и мониторинга окружающей среды обеспечить размещение настоящего приказа на официальном сайте Минприроды Крыма в государственной информационной системе Республики Крым «Портал Правительства Республики Крым» и на Портале независимой антикоррупционной экспертизы Республики Крым в течение двух рабочих дней со дня его поступления.

5. Настоящий приказ вступает в силу через десять дней после его официального опубликования.

6. Контроль за выполнением данного приказа возложить на заместителя министра экологии и природных ресурсов Республики Крым Архангельскую А.В.

Министр

Г.П. Нараев

Приложение к приказу
Министерства экологии
и природных ресурсов
Республики Крым
от 17.11.2016 № 2406
(в редакции приказа
Министерства экологии
и природных ресурсов
от №)

ПОЛОЖЕНИЕ О ЗООЛОГИЧЕСКОМ ПАРКЕ РЕГИОНАЛЬНОГО ЗНАЧЕНИЯ РЕСПУБЛИКИ КРЫМ «СКАЗКА»

1. Общие положения

1.1. Зоологический парк регионального значения Республики Крым "Сказка" (далее - Зоопарк) в соответствии с распоряжением Совета министров Республики Крым от 5 февраля 2015 года № 69-р «Об утверждении Перечня особо охраняемых природных территорий регионального значения Республики Крым» является особо охраняемой природной территорией регионального значения Республики Крым (искусственно созданный объект).

1.2. Зоопарк создан без ограничения срока действия.

1.3. Зоопарк находится в ведении Министерства экологии и природных ресурсов Республики Крым (далее - Минприроды Крыма).

1.4. Зоопарк находится в управлении Государственного автономного учреждения Республики Крым «Управление особо охраняемыми природными территориями Республики Крым» (далее - Учреждение).

1.5. Зоопарк образован без изъятия земельных участков у их правообладателей.

Ограничение прав правообладателей земельных участков в целях соблюдения режима Зоопарк устанавливается в соответствии с федеральным законодательством.

1.6. Общая площадь Зоопарка составляет 2,4276 га.

1.7. Зоопарк является природоохранным культурно-образовательным и научно-исследовательским учреждением.

2. Границы Зоопарка

2.1. Зоопарк расположен на территории городского округа Ялта Республики Крым.

2.2. Границы и особенности режима особой охраны Зоопарка учитываются при разработке документов территориального планирования.

2.3. Границы Зоопарка обозначаются на местности специальными информационными знаками, устанавливаемыми по периметру границ его территории.

2.4. Границы Зоопарка представлены в приложении 1 к настоящему Положению.

2.5. Сведения о характерных точках границы Зоопарка представлены в приложении 2 к настоящему Положению.

2.6. Границы функциональных зон Зоопарка и сведения о характерных точках функциональных зон представлены в приложениях 3, 4 к настоящему Положению.

2.7. Сведения о границах Зоопарка внесены в Единый государственный реестр недвижимости как зона с особыми условиями использования территории с присвоением учетного номера 90.25.2.57.

3. Цель создания и задачи Зоопарка

3.1. Зоопарк создан с целью организации экологической образовательно-воспитательной работы, создания экспозиций редких, экзотических и местных видов животных, сохранения их генофонда, изучения дикой фауны и разработки научных основ ее разведения в неволе.

3.2. Зоопарк образован для выполнения следующих задач:

- экологическое воспитание населения;
- комплектование коллекции животных и птиц новыми видами;
- широкий показ населению коллекций диких животных;
- организация экологической, образовательно-воспитательной работы путем широкого показа посетителям коллекции диких животных, ведение научно-исследовательских работ по сохранению генофонда, изучение дикой фауны и разработка научных основ из разведения животных в неволе;
- организация лекций, проведение учебной, научно-просветительской работы в области зоологии и охраны природы, животноводства, звероводства, организация выставок.

4. Режим особой охраны территории Зоопарка

4.1. На территории Зоопарка запрещается любая деятельность, которая может нанести ущерб объектам животного и растительного мира, и которая противоречит его целям и задачам, в том числе:

- пользование недрами, за исключением использования подземных вод и родникового стока на территории Зоопарка, в случае отсутствия негативного влияния на природные комплексы и объекты Зоопарка при наличии разрешительных документов в соответствии с законодательством Российской Федерации;

- движение и стоянка транспортных средств (кроме транспорта Учреждения, экстренных, аварийных и надзорных служб, транспорта для проведения хозяйственных мероприятий, связанных с обеспечением функционирования Зоопарка);

- использование звуковых сигналов, кроме спецсигналов;

- выгул и посещение Зоопарка с животными (собаки, кошки и др.), не являющимися частью коллекции Зоопарка;

- выпас и прогон скота, не являющегося частью коллекции Зоопарка;

- нанесение на камни, деревья и постройки самовольных надписей и знаков;

- нарушение форм рельефа, самовольное проведение гидротехнических, земляных и других работ, которые загрязняют водные объекты, вызывают эрозию почв, оползни и другие пагубные явления для Зоопарка;

- любое засорение и загрязнение территории Зоопарка и его водных объектов;

- уничтожение или повреждение информационных и охранных знаков, шлагбаумов, элементов благоустройства;

- хранение горюче-смазочных материалов вне специально оборудованных площадок;

- хранение всех видов ядохимикатов вне специально отведенных местах;

- использование химических способов борьбы с вредителями и болезнями растений, за исключением отдельных ситуаций, когда есть угроза существованию охраняемого природного комплекса, по согласованию с Минприроды Крыма;

- использование пиротехнической продукции (за исключением проведения поисково-спасательных работ);

- разрушение жилищ объектов животного мира, их отлавливание и нарушение условий обитания, за исключением мероприятий, связанных с обеспечением функционирования Зоопарка;

- уничтожение или повреждение отдельных деревьев, кустарников, травянистой растительности;

- нахождение со всеми видами огнестрельного оружия, орудиями лова животных, за исключением сотрудников Зоопарка, правоохранительных органов и лиц, осуществляющих надзорные мероприятия.

4.2. Хозяйственная и иная деятельность в границах водоохранной зоны и прибрежной защитной полосы реки Учан-Су осуществляется в соответствии с требованиями Водного кодекса Российской Федерации.

4.3. Территория Зоопарка разделяется на функциональные зоны:

экспозиционная - 1,8 га;

хозяйственная - 0,3276 га;

рекреационная - 0,3 га.

Экспозиционная зона предназначена для стационарного содержания животных и использования в культурно-познавательных целях. В эту зону включены вольеры с животными, дорожки, клумбы. Это основная зона для посещения.

На территории экспозиционной зоны запрещается:

- строительство зданий и капитальных сооружений (за исключением зданий и сооружений, предназначенных для временного или постоянного пребывания животных).

- проход по территории за пределами дорожек, за исключением сотрудников Зоопарка, правоохранительных органов и лиц, осуществляющих надзорные мероприятия;

- другие виды работ, которые могут привести к нарушению природных связей и ходу природных процессов, потере научной, эстетической ценности охраняемого природного комплекса;

- неконтролируемое кормление посетителями Зоопарка животных с нарушением утвержденного для них рациона питания (времени питания, вида и объема пищи и др.).

Рекреационная зона предназначена для организации отдыха и обслуживания посетителей Зоопарка.

В рекреационной зоне по согласованию с Учреждением допускается размещение детских площадок, мест отдыха, кафе, нестационарных торговых объектов (для реализации сувениров, мороженого и прохладительных напитков, кормов для животных).

Хозяйственная зона предназначена для размещения вспомогательных хозяйственных объектов с целью обеспечения функционирования Зоопарка.

4.3. Разведение содержащихся в неволе диких животных, особенно редких и исчезающих видов, на территории Зоопарка осуществляется с соблюдением природоохранного и ветеринарного законодательства, с обязательными информированием Министерства экологии и природных ресурсов Республики Крым и Государственного комитета ветеринарии Республики Крым о появившемся приплоде (с указанием количества, вида, подвида выведенных животных, самца и самки приплода) и организацией его карантина, вакцинацией и оформлением ветеринарных документов.

В случае приплода животных, занесенных в Красную книгу Российской Федерации и Красную книгу Республики Крым, организацией, обеспечивающей содержание животных на территории Зоопарка, в двухмесячный срок обеспечивается подготовка и направление в уполномоченные органы власти документов, необходимых для получения разрешений на содержание и разведение животных в полувольных условиях и искусственной среде обитания.

О случаях падежа животного, содержащегося на территории Зоопарка, собственник животного и (или) организация, участвующая в его содержании, в установленном законом порядке уведомляет государственное учреждение ветеринарной медицины и Министерство экологии и природных ресурсов Республики Крым, обеспечивает сохранность трупа павшего животного и проведение его осмотра должностными лицами государственной ветеринарной службы.

4.4. Приобретение и переселение на территорию Зоопарка животных, в том числе из коллекций и зоопарков, зооуголков Российской Федерации и зарубежных зоопарков, осуществляется с обязательным уведомлением Министерства экологии и природных ресурсов Республики Крым о заключении соответствующего соглашения или фактическом перемещении животного с предоставлением копий всех имеющихся разрешительных документов на животное (за исключением помещения на территорию Зоопарка в установленном законом порядке изъятых и конфискованных животных).

4.5. Вывоз и переселение с территории Зоопарка всех животных независимо от видовой и родовой принадлежности, а также прав на него осуществляется с согласия Министерства экологии и природных ресурсов Республики Крым с обязательным оформлением ветеринарно-сопроводительных документов (при необходимости оказания срочной ветеринарной помощи животному в медицинском учреждении организация, обеспечивающая его содержание, не позднее дня вывоза животного направляет соответствующее уведомление в указанный орган государственной власти с указанием учреждения).

4.6. Организация сезонных и круглогодичных экскурсий и услуг, в том числе с животными, осуществляется собственником животного и (или)

организацией, обеспечивающей содержание животных на территории Зоопарка, по согласованию с Министерством экологии и природных ресурсов Республики Крым, Государственным комитетом ветеринарии Республики Крым, с предоставлением в указанные органы сведений о лице, оказывающем услугу и ответственном за обеспечение ее безопасности, стоимости услуги (в случае оказания сезонных услуг с животными соответствующая информация направляется к началу их оказания).

4.7. На территории Зоопарка запрещается организовывать и оказывать услуги, элементом которых является непосредственный контакт человека с животными, включенными в перечень животных, запрещенных к содержанию, утвержденный постановлением Правительства Российской Федерации от 22 июня 2019 года № 795 «Об утверждении перечня животных, запрещенных к содержанию».

Организация, обеспечивающая содержание животных на территории Зоопарка, должна принимать меры по недопущению самовольного выхода животных из занимаемых ими помещений (вольеров).

4.8. Удаление (снос, уничтожение) зеленых насаждений осуществляется в соответствии с порядком, установленным законодательством Республики Крым.

4.9. Обрезка зеленых насаждений, благоустройство Сафари-парка осуществляется по согласованию с Минприроды Крыма.

4.10. Проектная документация объектов, строительство и реконструкция которых на территории Сафари-парка допускаются настоящим Положением, подлежит государственной экологической экспертизе в соответствии с Федеральным законом от 23 ноября 1995 года № 174-ФЗ «Об экологической экспертизе».

5. Охрана и контроль за соблюдением режима особой охраны Зоопарка

5.1. Государственный надзор в области охраны и использования особо охраняемых природных территорий осуществляется Минприроды Крыма при осуществлении регионального государственного экологического надзора в соответствии с законодательством Российской Федерации, Республики Крым в порядке, установленном Советом министров Республики Крым.

5.2. Ответственность за нарушение режима Зоопарка устанавливается в соответствии с законодательством Российской Федерации и Республики Крым.

5.3. Собственники, владельцы и пользователи земельных участков, расположенных в границах Зоопарка, а также посетители обязаны соблюдать установленный режим особой охраны Зоопарка и несут за его нарушение административную, уголовную и иную установленную законом ответственность.

5.4. Вред, причиненный природным объектам и комплексам в границах Зоопарка, подлежит возмещению в соответствии с утвержденными в установленном порядке таксами и методиками исчисления размера ущерба, а при их отсутствии - по фактическим затратам на их восстановление.

6. Виды разрешенного использования земельных участков на территории Зоопарка.

Согласно приказу Министерства экономического развития Российской Федерации от 1 сентября 2014 года № 540 «Об утверждении классификатора видов разрешенного использования земельных участков» допускаются следующие виды разрешенного использования земельного участка на территории Зоопарка **расположенного:**

в экспозиционной зоне Зоопарка:

основные виды разрешенного использования земельного участка:

охрана природных территорий (9.1);

цирки и зверинцы (3.6.3);

вспомогательные виды разрешенного использования земельного участка:

обеспечение научной деятельности (3.9);

природно-познавательный туризм (5.2);

в рекреационной зоне Зоопарка:

основные виды разрешенного использования земельного участка:

охрана природных территорий (9.1);

туристическое обслуживание (5.2.1);

вспомогательные виды разрешенного использования земельного участка:

развлекательные мероприятия (4.8.1);

магазины (4.4);

общественное питание (4.6);

обеспечение научной деятельности (3.9);

природно-познавательный туризм (5.2);

в хозяйственной зоне Зоопарка:

основные виды разрешенного использования земельного участка:

охрана природных территорий (9.1);

цирки и зверинцы (3.6.3);

туристическое обслуживание (5.2.1);

вспомогательные виды разрешенного использования земельного участка:

магазины (4.4);

общественное питание (4.6);

7. Предельные (максимальные и (или) минимальные) параметры разрешенного строительства, реконструкции объектов капитального строительства на территории Сафари-парка.

туристическое обслуживание (5.2.1);

7.1. При определении мест размещения зданий, строений, сооружений, строительство и реконструкция которых разрешается настоящим положением, соблюдаются минимальные отступы не менее одного метра от границ земельного участка, на котором расположен Зоопарк, за пределами которых запрещено строительство зданий, строений и сооружений.

7.2. На территории Зоопарка могут располагаться здания, строения, сооружения не более 5 этажей.

7.3. Максимальный процент застройки на земельном участке, расположенном в границах Зоопарка, может достигать не более 20 %.

цирки и зверинцы (3.6.3);

7.1. При определении мест размещения зданий, строений, сооружений, строительство и реконструкция которых разрешается настоящим положением, соблюдаются минимальные отступы не менее одного метра от границ земельного участка, на котором расположен Зоопарк, за пределами которых запрещено строительство зданий, строений и сооружений.

7.2. На территории Зоопарка могут располагаться здания, строения, сооружения не более 1 этажей.

7.3. Максимальный процент застройки на земельном участке, расположенном в границах Зоопарка, может достигать не более 30 %.

развлекательные мероприятия (4.8.1);

7.1. При определении мест размещения зданий, строений, сооружений, строительство и реконструкция которых разрешается настоящим положением, соблюдаются минимальные отступы не менее одного метра от границ земельного участка, на котором расположен Зоопарк, за пределами которых запрещено строительство зданий, строений и сооружений.

7.2. На территории Зоопарка могут располагаться здания, строения, не более 2 этажей. Сооружения не более 30 метров.

7.3. Максимальный процент застройки на земельном участке, расположенном в границах Зоопарка, может достигать не более 10 %.

туристическое обслуживание (5.2.1);

7.1. При определении мест размещения зданий, строений, сооружений, строительство и реконструкция которых разрешается настоящим положением, соблюдаются минимальные отступы не менее одного метра от границ земельного участка, на котором расположен Зоопарк, за пределами которых запрещено строительство зданий, строений и сооружений.

7.2. На территории Зоопарка могут располагаться здания, строения, сооружения не более 3 этажей.

7.3. Максимальный процент застройки на земельном участке, расположенном в границах Зоопарка, может достигать не более 20 %.

магазины (4.4);

7.1. При определении мест размещения зданий, строений, сооружений, строительство и реконструкция которых разрешается настоящим положением, соблюдаются минимальные отступы не менее одного метра от границ земельного участка, на котором расположен Зоопарк, за пределами которых запрещено строительство зданий, строений и сооружений.

7.2. На территории Зоопарка могут располагаться здания, строения, сооружения не более 1 этажей.

7.3. Максимальный процент застройки на земельном участке, расположенном в границах Зоопарка, может достигать не более 10 %.

общественное питание (4.6);

7.1. При определении мест размещения зданий, строений, сооружений, строительство и реконструкция которых разрешается настоящим положением, соблюдаются минимальные отступы не менее одного метра от границ земельного участка, на котором расположен Зоопарк, за пределами которых запрещено строительство зданий, строений и сооружений.

7.2. На территории Зоопарка могут располагаться здания, строения, сооружения не более 2 этажей.

7.3. Максимальный процент застройки на земельном участке, расположенном в границах Зоопарка, может достигать не более 5 %.

природно-познавательный туризм (5.2)

1. При определении мест размещения зданий, строений, сооружений, строительство и реконструкция которых разрешается настоящим положением, соблюдаются минимальные отступы не менее одного метра от границ земельного участка, на котором расположен Зоопарк, за пределами которых запрещено строительство зданий, строений и сооружений.

2. На территории Зоопарка могут располагаться здания, строения, сооружения не более 1 этажа.

3. Максимальный процент застройки на земельном участке, расположенном в границах Зоопарка, может достигать не более 1%.

обеспечение научной деятельности (3.9);

1. При определении мест размещения зданий, строений, сооружений, строительство и реконструкция которых разрешается настоящим положением, соблюдаются минимальные отступы не менее одного метра от границ земельного участка, на котором расположен Зоопарк, за пределами которых запрещено строительство зданий, строений и сооружений.

2. На территории Зоопарка могут располагаться здания, строения, сооружения не более 1 этажа.

3. Максимальный процент застройки на земельном участке, расположенном в границах Зоопарка, может достигать не более 1 %.

Приложение 1
к Положению
о зоологическом парке
регионального значения
Республики Крым "Сказка"

**Границы зоологического парка регионального значения
Республики Крым "Сказка"**



Приложение 2
к Положению
о зоологическом парке
регионального значения
Республики Крым "Сказка"

**Сведения о характерных точках границ зоологического парка
регионального значения Республики Крым "Сказка"**

Система координат СК-63, система высот - Балтийская, 1977 г.

№ характерных точек границ	Координаты, м	
	X	Y
1	4920610.33	5190119.55
2	4920659.58	5190121.50
3	4920660.86	5190122.34
4	4920667.30	5190127.46
5	4920669.99	5190129.69
6	4920671.41	5190137.13
7	4920677.45	5190141.60
8	4920678.71	5190152.11
9	4920679.68	5190152.22
10	4920680.94	5190159.12
11	4920687.80	5190166.71
12	4920689.98	5190180.09
13	4920690.10	5190182.14
14	4920690.16	5190183.91
15	4920690.30	5190185.98
16	4920690.91	5190197.39
17	4920690.64	5190198.98
18	4920690.63	5190202.79

19	4920690.24	5190204.91
20	4920685.03	5190208.51
21	4920683.56	5190216.09
22	4920682.10	5190218.62
23	4920677.00	5190223.61
24	4920677.59	5190224.26
25	4920664.09	5190236.38
26	4920638.73	5190255.22
27	4920634.24	5190257.24
28	4920631.78	5190258.10
29	4920627.57	5190260.14
30	4920625.44	5190261.74
31	4920619.88	5190263.92
32	4920617.44	5190265.03
33	4920607.93	5190270.46
34	4920591.45	5190284.65
35	4920585.82	5190288.75
36	4920583.68	5190290.03
37	4920568.38	5190299.10
38	4920555.88	5190305.33
39	4920554.77	5190305.81
40	4920527.95	5190317.27
41	4920513.95	5190325.15
42	4920511.98	5190326.44
43	4920509.12	5190328.66
44	4920465.45	5190348.82
45	4920458.52	5190344.42

46	4920464.51	5190328.19
47	4920468.90	5190316.27
48	4920480.94	5190285.83
49	4920484.94	5190280.67
50	4920494.73	5190272.83
51	4920510.77	5190253.98
52	4920564.26	5190164.40
53	4920566.83	5190163.05
54	4920569.65	5190152.81
55	4920577.38	5190144.90
56	4920584.80	5190134.39
57	4920603.03	5190121.15
1	4920610.33	5190119.55

Приложение 3
к Положению
о зоологическом парке
регионального значения
Республики Крым "Сказка"

КАРТА-СХЕМА
функционального зонирования территории Зоологического парка
регионального значения Республики Крым "Сказка"



Условные обозначения

	– Экспозиционная зона
	– Хозяйственная зона
	– Рекреационная зона

Приложение 3
к Положению
о зоологическом парке
регионального значения
Республики Крым "Сказка"

**Сводная ведомость координат функционального зонирования
территории зоологического парка регионального значения
Республики Крым "Сказка"**

Экспозиционная зона

Номер	Координаты
1	N44.4951 E34.1171
2	N44.4952 E34.1172
3	N44.4952 E34.1173
4	N44.4953 E34.1173
5	N44.4953 E34.1175
6	N44.4953 E34.1175
7	N44.4953 E34.1176
8	N44.4954 E34.1178
9	N44.4954 E34.1180
10	N44.4954 E34.1181
11	N44.4952 E34.1182
12	N44.4952 E34.1183
13	N44.4950 E34.1185
14	N44.4951 E34.1186
15	N44.4949 E34.1187
16	N44.4949 E34.1188
17	N44.4948 E34.1185
18	N44.4950 E34.1184
19	N44.4949 E34.1180

20	N44.4949 E34.1181
21	N44.4947 E34.1182
22	N44.4948 E34.1185
23	N44.4946 E34.1186
24	N44.4947 E34.1189
25	N44.4947 E34.1189
26	N44.4945 E34.1191
27	N44.4945 E34.1192
28	N44.4943 E34.1193
29	N44.4942 E34.1194
30	N44.4941 E34.1195
31	N44.4939 E34.1191
32	N44.4936 E34.1194
33	N44.4938 E34.1197
34	N44.4938 E34.1197
35	N44.4935 E34.1199
36	N44.4934 E34.1196
37	N44.4935 E34.1192
38	N44.4936 E34.1191
39	N44.4937 E34.1192
40	N44.4940 E34.1186
41	N44.4939 E34.1185
42	N44.4942 E34.1178
43	N44.4944 E34.1174
44	N44.4946 E34.1172
45	N44.4947 E34.1173
46	N44.4949 E34.1171

1	N44.4951 E34.1171
---	-------------------

Хозяйственная зона, участок № 1

Номер	Координаты
1	N44.4954 E34.1182
2	N44.4953 E34.1182
3	N44.4953 E34.1183
4	N44.4953 E34.1183
5	N44.4953 E34.1184
6	N44.4952 E34.1185
7	N44.4951 E34.1186
8	N44.4950 E34.1185
9	N44.4952 E34.1183
10	N44.4952 E34.1183
11	N44.4952 E34.1182
12	N44.4954 E34.1181
13	N44.4954 E34.1180
14	N44.4954 E34.1179
15	N44.4954 E34.1178
16	N44.4953 E34.1176
17	N44.4953 E34.1175
18	N44.4953 E34.1175
19	N44.4953 E34.1173
20	N44.4952 E34.1173
21	N44.4952 E34.1172
22	N44.4951 E34.1171
23	N44.4949 E34.1171

24	N44.4947 E34.1173
25	N44.4946 E34.1172
26	N44.4944 E34.1174
27	N44.4943 E34.1178
28	N44.4938 E34.1189
29	N44.4935 E34.1192
30	N44.4934 E34.1196
31	N44.4935 E34.1199
32	N44.4934 E34.1200
33	N44.4933 E34.1199
34	N44.4934 E34.1195
35	N44.4935 E34.1194
36	N44.4935 E34.1192
37	N44.4936 E34.1191
38	N44.4936 E34.1190
39	N44.4938 E34.1188
40	N44.4943 E34.1176
41	N44.4943 E34.1176
42	N44.4943 E34.1175
43	N44.4944 E34.1174
44	N44.4944 E34.1172
45	N44.4946 E34.1171
46	N44.4947 E34.1170
47	N44.4949 E34.1171
48	N44.4950 E34.1171
49	N44.4951 E34.1171
50	N44.4952 E34.1172

51	N44.4952 E34.1173
52	N44.4953 E34.1173
53	N44.4953 E34.1174
54	N44.4953 E34.1175
55	N44.4953 E34.1175
56	N44.4954 E34.1176
57	N44.4954 E34.1178
58	N44.4954 E34.1180
59	N44.4954 E34.1180
60	N44.4954 E34.1180
61	N44.4954 E34.1181
62	N44.4954 E34.1181
1	N44.4954 E34.1182

Хозяйственная зона, участок № 2

Номер	Координаты
1	N44.4948 E34.1185
2	N44.4947 E34.1182
3	N44.4949 E34.1181
4	N44.4949 E34.1184
1	N44.4948 E34.1185

Рекреационная зона, участок N 1

Номер	Координаты
1	N44.4949 E34.1180
2	N44.4950 E34.1184
3	N44.4948 E34.1185

4	N44.4949 E34.1188
5	N44.4949 E34.1188
6	N44.4948 E34.1188
7	N44.4948 E34.1188
8	N44.4948 E34.1189
9	N44.4947 E34.1189
10	N44.4946 E34.1186
11	N44.4949 E34.1184
12	N44.4949 E34.1181
1	N44.4949 E34.1180

Рекреационная зона, участок № 2

Номер	Координаты
1	N44.4941 E34.1195
2	N44.4940 E34.1195
3	N44.4938 E34.1197
4	N44.4938 E34.1197
5	N44.4936 E34.1194
6	N44.4939 E34.1191
1	N44.4941 E34.1195

Рекреационная зона, участок № 3

Номер	Координаты
1	N44.4941 E34.1195
2	N44.4940 E34.1195
3	N44.4939 E34.1196
4	N44.4938 E34.1197
5	N44.4938 E34.1197
6	N44.4936 E34.1194
7	N44.4939 E34.1191
1	N44.4941 E34.1195

Приложение к приказу
Министерства экологии
и природных ресурсов
Республики Крым
от 17.11.2016 № 2405
(в редакции приказа
Министерства экологии
и природных ресурсов
от №)

ПОЛОЖЕНИЕ О ЗООЛОГИЧЕСКОМ ПАРКЕ РЕГИОНАЛЬНОГО ЗНАЧЕНИЯ РЕСПУБЛИКИ КРЫМ "САФАРИ-ПАРК «ТАЙГАН»

1. Общие положения

1.1. Зоологический парк регионального значения Республики Крым "Сафари-парк "Тайган" (далее - Сафари-парк) в соответствии с распоряжением Совета министров Республики Крым от 5 февраля 2015 года № 69-р «О б утверждении Перечня особо охраняемых природных территорий регионального значения Республики Крым» является особо охраняемой природной территорией регионального значения (искусственно созданный объект).

1.2. Сафари-парк создан без ограничения срока действия.

1.3. Сафари-парк находится в ведении Министерства экологии и природных ресурсов Республики Крым (далее - Минприроды Крыма).

1.4. Сафари-парк находится в управлении Государственного автономного учреждения Республики Крым «Управление особо охраняемыми природными территориями Республики Крым» (далее - Учреждение).

1.5. Сафари-парк образован без изъятия земельных участков у их правообладателей.

Ограничение прав правообладателей земельных участков в целях соблюдения режима Сафари-парк устанавливается в соответствии с федеральным законодательством.

1.6. Общая площадь Сафари-парка составляет 32,4745 га.

1.7. Сафари-парк является природоохранным, культурно-образовательным и научно-исследовательским учреждением.

2. Границы Сафари-парка

2.1. Сафари-парк расположен по адресу: Республика Крым, г. Белогорск, ул. Лавандовая, 1.

2.2. Границы и особенности режима особой охраны Сафари-парка учитываются при разработке документов территориального планирования.

2.3. Границы Сафари-Парка обозначаются на местности специальными информационными знаками, устанавливаемыми по периметру границ его территории.

2.4. Границы Сафари-парка представлены в приложении 1 к настоящему Положению.

2.5. Сведения о характерных точках границ Сафари-парка представлены в приложении 2 к настоящему Положению.

2.6. Границы функциональных зон Сафари-парка и сведения о характерных точках функциональных зон представлены в приложениях 3, 4 к настоящему Положению.

2.7. Сведения о границах Сафари-парка внесены в Единый государственный реестр недвижимости, как зона с особыми условиями использования территории, с присвоением учетного номера 90.02.2.22.

3. Цель создания и задачи Сафари-парка

3.1. Сафари-парк создан с целью организации экологической образовательно-воспитательной работы, создания экспозиций редких, экзотических и местных видов животных, сохранения их генофонда, изучения дикой фауны и разработки научных основ ее разведения в неволе.

3.2. Сафари-парк образован для выполнения следующих задач:

- экологическое воспитание населения;
- комплектование коллекции животных и птиц новыми видами;
- организация экологической, образовательно-воспитательной работы путем широкого показа посетителям коллекции диких животных, ведение научно-исследовательских работ по сохранению генофонда, изучение дикой фауны и разработка научных основ по разведению животных в неволе;
- организация лекций, проведение учебной, научно-просветительской работы в области зоологии и охраны природы, животноводства, звероводства, организация выставок и экскурсий.

4. Режим особой охраны территории Сафари-парка

4.1. На территории Сафари-парка запрещается любая деятельность, которая может нанести ущерб объектам животного и растительного мира, и которая противоречит его целям и задачам, в том числе:

- пользование недрами, за исключением использования подземных вод и родникового стока на территории Сафари-парка, в случае отсутствия негативного влияния на природные комплексы и объекты Сафари-парка при наличии разрешительных документов в соответствии с законодательством Российской Федерации;

- движение и стоянка транспортных средств (кроме транспорта Учреждения, экстренных, аварийных и надзорных служб, транспорта для проведения хозяйственных мероприятий, связанных с обеспечением функционирования Сафари-парка);

- использование звуковых сигналов, кроме спецсигналов;

- выгул и посещение Сафари-парка с животными (собаки, кошки и др.), не являющимися частью коллекции Сафари-парка;

- выпас и прогон скота, не являющегося частью коллекции Сафари-парка;

- нанесение на камни, деревья и постройки самовольных надписей и знаков;

- нарушение форм рельефа, самовольное проведение гидротехнических, земляных и других работ, которые загрязняют водные объекты, вызывают эрозию почв, оползни и другие пагубные явления для Сафари-парка;

- любое засорение и загрязнение территории Сафари-парка и его водных объектов;

- уничтожение или повреждение информационных и охранных знаков, шлагбаумов, элементов благоустройства;

- хранение горюче-смазочных материалов вне специально оборудованных площадок;

- хранение всех видов ядохимикатов вне специально отведенных местах;

- использование химических способов борьбы с вредителями и болезнями растений, за исключением отдельных ситуаций, когда есть угроза существованию охраняемого природного комплекса, по согласованию с Министерством

- использование пиротехнической продукции (за исключением проведения поисково-спасательных работ);

- разрушение жилищ объектов животного мира, их отлавливание и нарушение условий обитания, за исключением мероприятий, связанных с обеспечением функционирования Сафари-парка.

- уничтожение или повреждение отдельных деревьев, кустарников, травянистой растительности

- нахождение со всеми видами огнестрельного оружия, орудиями лова животных, за исключением сотрудников Сафари-парка, правоохранительных органов и лиц, осуществляющих надзорные мероприятия

4.2. Территория Сафари-парка разделяется на функциональные зоны:

экспозиционную - 29,5 га;

рекреационную - 1,5 га;

хозяйственную - 1,4745 га.

Экспозиционная зона предназначена для стационарного содержания животных и использования в культурно-познавательных целях. В эту зону включены вольеры с животными, дорожки, клумбы. Это основная зона для посещения.

На территории экспозиционной зоны запрещается:

- строительство объектов капитального строительства (за исключением сооружений, предназначенных для временного или постоянного пребывания животных).

- проход по территории за пределами дорожек, за исключением сотрудников Сафари-парка, правоохранительных органов и лиц, осуществляющих надзорные мероприятия;

- другие виды работ, которые могут привести к нарушению природных связей и ходу природных процессов, потере научной, эстетической ценности охраняемого природного комплекса;

- неконтролируемое кормление посетителями Сафари-парка животных с нарушением утвержденного для них рациона питания (времени питания, вида и объема пищи и др.).

Рекреационная зона предназначена для организации отдыха и обслуживания посетителей Сафари-парка.

В рекреационной зоне по согласованию с Учреждением допускается размещение детских площадок, мест отдыха, кафе, нестационарных торговых объектов (для реализации сувениров, мороженого и прохладительных напитков, кормов для животных).

Хозяйственная зона предназначена для размещения вспомогательных хозяйственных объектов с целью обеспечения функционирования Сафари-парка.

4.3. Разведение содержащихся в неволе диких животных, особенно редких и исчезающих видов, на территории Сафари-парка осуществляется с соблюдением природоохранного и ветеринарного законодательства, с обязательными информированием Министерства экологии и природных ресурсов Республики Крым и Государственного комитета ветеринарии Республики Крым о появившемся приплоде (с указанием количества, вида, подвида выведенных животных, самца и самки приплода) и организацией его карантина, вакцинацией и оформлением ветеринарных документов.

В случае приплода животных, занесенных в Красную книгу Российской Федерации и Красную книгу Республики Крым, организацией, обеспечивающей содержание животных на территории Сафари-парка, в двухмесячный срок обеспечивается подготовка и направление в уполномоченные органы власти документов, необходимых для получения разрешений на содержание и разведение животных в полувольных условиях и искусственной среде обитания.

О случаях падежа животного, содержащегося на территории Сафари-парка, собственник животного и (или) организация, участвующая в его содержании, в установленном законом порядке уведомляет государственное учреждение ветеринарной медицины и Министерство экологии и природных ресурсов Республики Крым, обеспечивает сохранность труп паавшего животного и проведение его осмотра должностными лицами государственной ветеринарной службы.

4.4. Приобретение и переселение на территорию Сафари-парка животных, в том числе из коллекций и зоопарков, зооуголков Российской Федерации и зарубежных зоопарков, осуществляется с обязательным уведомлением Министерства экологии и природных ресурсов Республики Крым о заключении соответствующего соглашения или фактического перемещения животного с предоставлением копий всех имеющихся разрешительных документов на животное (за исключением помещения на территорию Сафари-парка в установленном законом порядке изъятых и конфискованных животных).

4.5. Вывоз и переселение с территории Сафари-парка всех животных независимо от видовой и родовой принадлежности, а также прав на него осуществляется с согласия Министерства экологии и природных ресурсов Республики Крым с обязательным оформлением ветеринарно-сопроводительных документов (при необходимости оказания срочной ветеринарной помощи животному в медицинском учреждении организация, обеспечивающая его содержание, не позднее дня вывоза животного направляет соответствующее уведомление в указанный орган

государственной власти с указанием учреждения).

4.6. Организация сезонных и круглогодичных экскурсий и услуг, в том числе с животными, осуществляется собственником животного и (или) организацией, обеспечивающей содержание животных на территории Сафари-парка, по согласованию с Министерством экологии и природных ресурсов Республики Крым, Государственным комитетом ветеринарии Республики Крым, с предоставлением в указанные органы сведений о лице, оказывающем услугу и ответственном за обеспечение ее безопасности, стоимости услуги (в случае оказания сезонных услуг с животными соответствующая информация направляется к началу их оказания).

4.7. На территории Сафари-парка запрещается организовывать и оказывать услуги, элементом которых является непосредственный контакт человека с животными, включенными в перечень животных, запрещенных к содержанию, утвержденный постановлением Правительства Российской Федерации от 22 июня 2019 года № 795 «Об утверждении перечня животных, запрещенных к содержанию».

Организация, обеспечивающая содержание животных на территории Сафари-парка, должна принимать меры по недопущению самовольного выхода животных из занимаемых ими помещений (вольеров).

4.8. Удаление (снос, уничтожение) зеленых насаждений осуществляется в соответствии с порядком, установленным законодательством Республики Крым.

4.9. Обрезка зеленых насаждений, благоустройство Сафари-парка осуществляется по согласованию с Минприроды Крыма.

4.10. Проектная документация объектов, строительство и реконструкция которых на территории Сафари-парка допускаются настоящим Положением, подлежит государственной экологической экспертизе в соответствии с Федеральным законом от 23 ноября 1995 года № 174-ФЗ «Об экологической экспертизе».

5. Охрана и контроль за соблюдением режима особой охраны Сафари-парка

5.1. Государственный надзор в области охраны и использования особо охраняемых природных территорий осуществляется Минприроды Крыма при осуществлении регионального государственного экологического надзора в соответствии с законодательством Российской Федерации, Республики Крым в порядке, установленном Советом министров Республики Крым.

5.2. Ответственность за нарушение режима Сафари-парка устанавливается в соответствии с законодательством Российской Федерации и Республики Крым.

5.3. Собственники, владельцы и пользователи земельных участков,

расположенных в границах Сафари-парка, а также посетители обязаны соблюдать установленный режим особой охраны Сафари-парка и несут за его нарушение административную, уголовную и иную установленную законом ответственность.

5.4. Вред, причиненный природным объектам и комплексам в границах Сафари-парка, подлежит возмещению в соответствии с утвержденными в установленном порядке таксами и методиками исчисления размера ущерба, а при их отсутствии - по фактическим затратам на их восстановление.

6. Виды разрешенного использования земельных участков на территории Сафари-парка.

Согласно приказу Министерства экономического развития Российской Федерации от 1 сентября 2014 года № 540 «Об утверждении классификатора видов разрешенного использования земельных участков» допускаются следующие виды разрешенного использования земельного участка на территории Сафари-парка **расположенного:**

в экспозиционной зоне Сафари-парка:

основные виды разрешенного использования земельного участка:

охрана природных территорий (9.1);

цирки и зверинцы (3.6.3);

вспомогательные виды разрешенного использования земельного участка:

обеспечение научной деятельности (3.9);

природно-познавательный туризм (5.2);

в рекреационной зоне Сафари-парка:

основные виды разрешенного использования земельного участка:

охрана природных территорий (9.1);

туристическое обслуживание (5.2.1);

вспомогательные виды разрешенного использования земельного участка:

магазины (4.4);

общественное питание (4.6);

обеспечение научной деятельности (3.9);

природно-познавательный туризм (5.2);

в хозяйственной зоне Сафари-парка:

основные виды разрешенного использования земельного участка:

охрана природных территорий (9.1);

цирки и зверинцы (3.6.3);

туристическое обслуживание (5.2.1);

вспомогательные виды разрешенного использования земельного участка:

участка:

магазины (4.4);

общественное питание (4.6);

7. Предельные (максимальные и (или) минимальные) параметры разрешенного строительства, реконструкции объектов капитального строительства на территории Сафари-парка.

туристическое обслуживание (5.2.1);

7.1. При определении мест размещения зданий, строений, сооружений, строительство и реконструкция которых разрешается настоящим положением, соблюдаются минимальные отступы не менее одного метра от границ земельного участка, на котором расположен Сафари-парк, за пределами которых запрещено строительство зданий, строений и сооружений.

7.2. На территории Сафари-парка могут располагаться здания, строения, сооружения не более 3 этажей.

7.3. Максимальный процент застройки на земельном участке, расположенном в границах Сафари-парка, может достигать не более 20 %.

цирки и зверинцы (3.6.3);

7.1. При определении мест размещения зданий, строений, сооружений, строительство и реконструкция которых разрешается настоящим положением, соблюдаются минимальные отступы не менее одного метра от границ земельного участка, на котором расположен Сафари-парк, за пределами которых запрещено строительство зданий, строений и сооружений.

7.2. На территории Сафари-парка могут располагаться здания, строения, сооружения не более 1 этажей.

7.3. Максимальный процент застройки на земельном участке, расположенном в границах Сафари-парка, может достигать не более 30 %.

туристическое обслуживание (5.2.1);

7.1. При определении мест размещения зданий, строений, сооружений, строительство и реконструкция которых разрешается настоящим положением, соблюдаются минимальные отступы не менее одного метра от границ земельного участка, на котором расположен Сафари-парк, за пределами которых запрещено строительство зданий, строений и сооружений.

7.2. На территории Сафари-парка могут располагаться здания, строения, сооружения не более 3 этажей.

7.3. Максимальный процент застройки на земельном участке, расположенном в границах Сафари-парка, может достигать не более 20 %.

магазины (4.4);

7.1. При определении мест размещения зданий, строений, сооружений, строительство и реконструкция которых разрешается настоящим положением, соблюдаются минимальные отступы не менее одного метра от границ земельного участка, на котором расположен Сафари-парк, за пределами которых запрещено строительство зданий, строений и сооружений.

7.2. На территории Сафари-парка могут располагаться здания, строения, сооружения не более 1 этажей.

7.3. Максимальный процент застройки на земельном участке, расположенном в границах Сафари-парка, может достигать не более 10 %.

общественное питание (4.6);

7.1. При определении мест размещения зданий, строений, сооружений, строительство и реконструкция которых разрешается настоящим положением, соблюдаются минимальные отступы не менее одного метра от границ земельного участка, на котором расположен Сафари-парк, за пределами которых запрещено строительство зданий, строений и сооружений.

7.2. На территории Сафари-парка могут располагаться здания, строения, сооружения не более 2 этажей.

7.3. Максимальный процент застройки на земельном участке, расположенном в границах Сафари-парка, может достигать не более 5 %.

природно-познавательный туризм (5.2);

1. При определении мест размещения зданий, строений, сооружений, строительство и реконструкция которых разрешается настоящим положением, соблюдаются минимальные отступы не менее одного метра от границ земельного участка, на котором расположен Сафари-парк, за пределами которых запрещено строительство зданий, строений и сооружений.

2. На территории Сафари-парка могут располагаться здания, строения, сооружения не более 1 этажа.

3. Максимальный процент застройки на земельном участке, расположенном в границах Сафари-парка, может достигать не более 1%.

обеспечение научной деятельности (3.9);

1. При определении мест размещения зданий, строений, сооружений, строительство и реконструкция которых разрешается настоящим положением, соблюдаются минимальные отступы не менее одного метра от границ земельного участка, на котором расположен Сафари-парк, за пределами которых запрещено строительство зданий, строений и сооружений.

2. На территории Сафари-парка могут располагаться здания, строения, сооружения не более 1 этажа.

3. Максимальный процент застройки на земельном участке, расположенном в границах Сафари-парка, может достигать не более 1 %.

Приложение 1
к Положению
о зоологическом парке
регионального значения
Республики Крым
"Сафари-парк "Тайган"

**Границы зоологического парка регионального значения
Республики Крым "Сафари-парк "Тайган"**



— - границы зоологического парка регионального значения Республики Крым "Сафари-парк "Тайган".

Приложение 2
к Положению
о зоологическом парке
регионального значения
Республики Крым
"Сафари-парк "Тайган"

**Сведения о характерных точках границ зоологического парка
регионального значения Республики Крым "Сафари-парк "Тайган"**

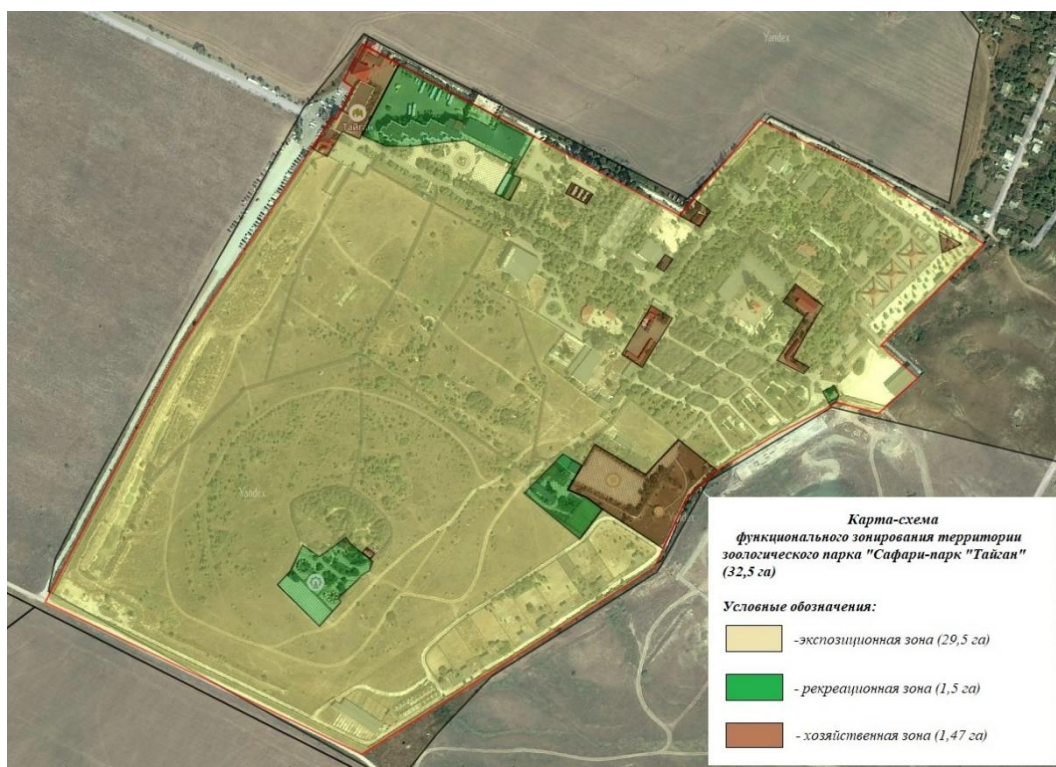
Система координат СК-63, система высот - Балтийская, 1977 г.

№ характерных точек границ	Координаты, м	
	X	Y
1	4980192.64	5226918.87
2	4980170.02	5226953.58
3	4980072.60	5226851.81
4	4980040.40	5226887.01
5	4980006.80	5226849.02
6	4980018.30	5226807.82
7	4980012.43	5226796.65
8	4979988.01	5226750.22
9	4979952.96	5226691.37
10	4979926.06	5226661.65
11	4979860.01	5226630.11
12	4979681.77	5226344.18
13	4979832.88	5226038.86
14	4980074.92	5226170.67
15	4980276.83	5226306.80
16	4980300.12	5226322.50
17	4980298.52	5226326.77

18	4980329.34	5226343.05
19	4980335.54	5226334.10
20	4980371.01	5226352.85
21	4980297.82	5226484.59
22	4980276.78	5226522.48
23	4980226.86	5226612.34
24	4980201.44	5226658.11
25	4980292.74	5226736.74
26	4980243.51	5226835.47
1	4980192.64	5226918.87

Приложение 3
к Положению
о зоологическом парке
регионального значения
Республики Крым
"Сафари-парк "Тайган"

КАРТА-СХЕМА
функционального зонирования территории
зоологического парка регионального значения
Республики Крым "Сафари-парк "Тайган"



Приложение 4
к Положению
о зоологическом парке
регионального значения
Республики Крым
"Сафари-парк "Тайган"

**Сводная ведомость координат функционального зонирования
территории зоологического парка регионального значения
Республики Крым "Сафари-парк "Тайган"**

Экспозиционная зона

Номер	Координаты
1	N45.0361 E34.5633
2	N45.0360 E34.5635
3	N45.0362 E34.5636
4	N45.0361 E34.5639
5	N45.0362 E34.5639
6	N45.0361 E34.5642
7	N45.0361 E34.5645
8	N45.0361 E34.5651
9	N45.0359 E34.5657
10	N45.0357 E34.5655
11	N45.0356 E34.5657
12	N45.0358 E34.5658
13	N45.0358 E34.5657
14	N45.0362 E34.5660
15	N45.0360 E34.5665
16	N45.0353 E34.5659
17	N45.0353 E34.5659
18	N45.0353 E34.5655

19	N45.0349 E34.5652
20	N45.0345 E34.5664
21	N45.0345 E34.5665
22	N45.0341 E34.5673
23	N45.0339 E34.5671
24	N45.0337 E34.5669
25	N45.0333 E34.5666
26	N45.0334 E34.5663
27	N45.0330 E34.5659
28	N45.0326 E34.5666
29	N45.0310 E34.5631
30	N45.0319 E34.5634
31	N45.0319 E34.5634
32	N45.0321 E34.5636
33	N45.0321 E34.5636
34	N45.0322 E34.5637
35	N45.0323 E34.5638
36	N45.0323 E34.5639
37	N45.0324 E34.5640
38	N45.0325 E34.5640
39	N45.0325 E34.5640
40	N45.0325 E34.5640
41	N45.0326 E34.5639
42	N45.0325 E34.5639
43	N45.0326 E34.5637
44	N45.0327 E34.5637
45	N45.0325 E34.5634

46	N45.0326 E34.5631
47	N45.0324 E34.5630
48	N45.0322 E34.5628
49	N45.0319 E34.5634
50	N45.0310 E34.5631
51	N45.0321 E34.5600
52	N45.0343 E34.5616
1	N45.0361 E34.5633

Рекреационная зона, участок № 1

Номер	Координаты
1	N45.0365 E34.5641
2	N45.0368 E34.5643
3	N45.0367 E34.5645
4	N45.0362 E34.5660
5	N45.0358 E34.5657
6	N45.0358 E34.5658
7	N45.0356 E34.5657
8	N45.0357 E34.5655
9	N45.0359 E34.5657
10	N45.0361 E34.5651
11	N45.0361 E34.5645
12	N45.0361 E34.5642
13	N45.0362 E34.5639
1	N45.0365 E34.5641

Рекреационная зона, участок № 2

Номер	Координаты
1	N45.0325 E34.5640
2	N45.0324 E34.5640
3	N45.0323 E34.5639
4	N45.0323 E34.5638
5	N45.0322 E34.5637
6	N45.0321 E34.5636
7	N45.0321 E34.5636
8	N45.0319 E34.5634
9	N45.0322 E34.5628
10	N45.0324 E34.5630
11	N45.0326 E34.5631
12	N45.0325 E34.5634
13	N45.0327 E34.5637
14	N45.0326 E34.5637
1	N45.0325 E34.5640

Рекреационная зона, участок № 3

Номер	Координаты
1	N45.0333 E34.5666
2	N45.0331 E34.5664
3	N45.0330 E34.5666
4	N45.0329 E34.5668
5	N45.0329 E34.5668
6	N45.0326 E34.5666
7	N45.0330 E34.5659

8	N45.0334 E34.5663
1	N45.0333 E34.5666

Рекреационная зона, участок № 4

Номер	Координаты
1	N45.0340 E34.5697
2	N45.0339 E34.5697
3	N45.0338 E34.5697
4	N45.0338 E34.5696
5	N45.0339 E34.5695
1	N45.0340 E34.5697

Хозяйственная зона, участок N 1

Номер	Координаты
1	N45.0361 E34.5633
2	N45.0363 E34.5635
3	N45.0363 E34.5636
4	N45.0363 E34.5636
5	N45.0366 E34.5638
6	N45.0366 E34.5637
7	N45.0370 E34.5639
8	N45.0368 E34.5643
9	N45.0365 E34.5641
10	N45.0361 E34.5639
11	N45.0362 E34.5636
12	N45.0360 E34.5635
1	N45.0361 E34.5633

Хозяйственная зона, участок № 2

Номер	Координаты
1	N45.0335 E34.5667
2	N45.0332 E34.5674
3	N45.0335 E34.5678
4	N45.0332 E34.5682
5	N45.0330 E34.5679
6	N45.0330 E34.5679
7	N45.0326 E34.5676
8	N45.0329 E34.5668
9	N45.0330 E34.5666
10	N45.0331 E34.5664
11	N45.0333 E34.5666
1	N45.0335 E34.5667

Хозяйственная зона, участок № 3

Номер	Координаты
1	N45.0346 E34.5693
2	N45.0347 E34.5691
3	N45.0349 E34.5692
4	N45.0347 E34.5696
5	N45.0344 E34.5694
6	N45.0342 E34.5692
7	N45.0341 E34.5694
8	N45.0341 E34.5694
9	N45.0341 E34.5693
10	N45.0342 E34.5690

11	N45.0345 E34.5692
1	N45.0346 E34.5693

Хозяйственная зона, участок № 4

Номер	Координаты
1	N45.0347 E34.5674
2	N45.0346 E34.5677
3	N45.0341 E34.5673
4	N45.0343 E34.5671
5	N45.0345 E34.5673
1	N45.0347 E34.5674

Хозяйственная зона, участок № 5

Номер	Координаты
1	N45.0355 E34.5678
2	N45.0356 E34.5680
3	N45.0355 E34.5682
4	N45.0354 E34.5680
1	N45.0355 E34.5678

Хозяйственная зона, участок № 6

Номер	Координаты
1	N45.0353 E34.5710
2	N45.0352 E34.5713
3	N45.0351 E34.5710
1	N45.0353 E34.5710

Хозяйственная зона, участок № 7

Номер	Координаты
1	N45.0358 E34.5665
2	N45.0357 E34.5667
3	N45.0356 E34.5666
4	N45.0357 E34.5664
1	N45.0358 E34.5665

Хозяйственная зона, участок № 8

Номер	Координаты
1	N45.0351 E34.5676
2	N45.0351 E34.5677
3	N45.0350 E34.5676
4	N45.0350 E34.5675
1	N45.0351 E34.5676

Хозяйственная зона, участок № 9

Номер	Координаты
1	N45.0325 E34.5639
2	N45.0326 E34.5639
3	N45.0325 E34.5640
4	N45.0325 E34.5640
1	N45.0325 E34.5639