



Государственный лесопатологический мониторинг

Государственный лесопатологический мониторинг является подсистемой Единой системы государственного экологического мониторинга (ст. 63.1 Федерального закона № 7-ФЗ от 10.01.2002 «Об охране окружающей среды»)

Информация, собираемая в процессе государственного лесопатологического мониторинга, может быть использована (и уже частично используется) для решения самых разных экологических задач, в том числе:

- **Оценка устойчивости лесных экосистем**
- **Оценка биоразнообразия**
- **Оценка загрязнения окружающей среды**
- **Создание сценариев последствий изменения климата**
- **Оценка экологической безопасности населения в многолесных районах**
- **Мониторинг процесса депонирования углерода**



Федеральное агентство лесного хозяйства

Предложения по использованию информационных ресурсов Федерального агентства лесного хозяйства при формировании Государственного фонда данных государственного экологического мониторинга

Начальник Управления охраны и
защиты лесов

В.В. Акбердин

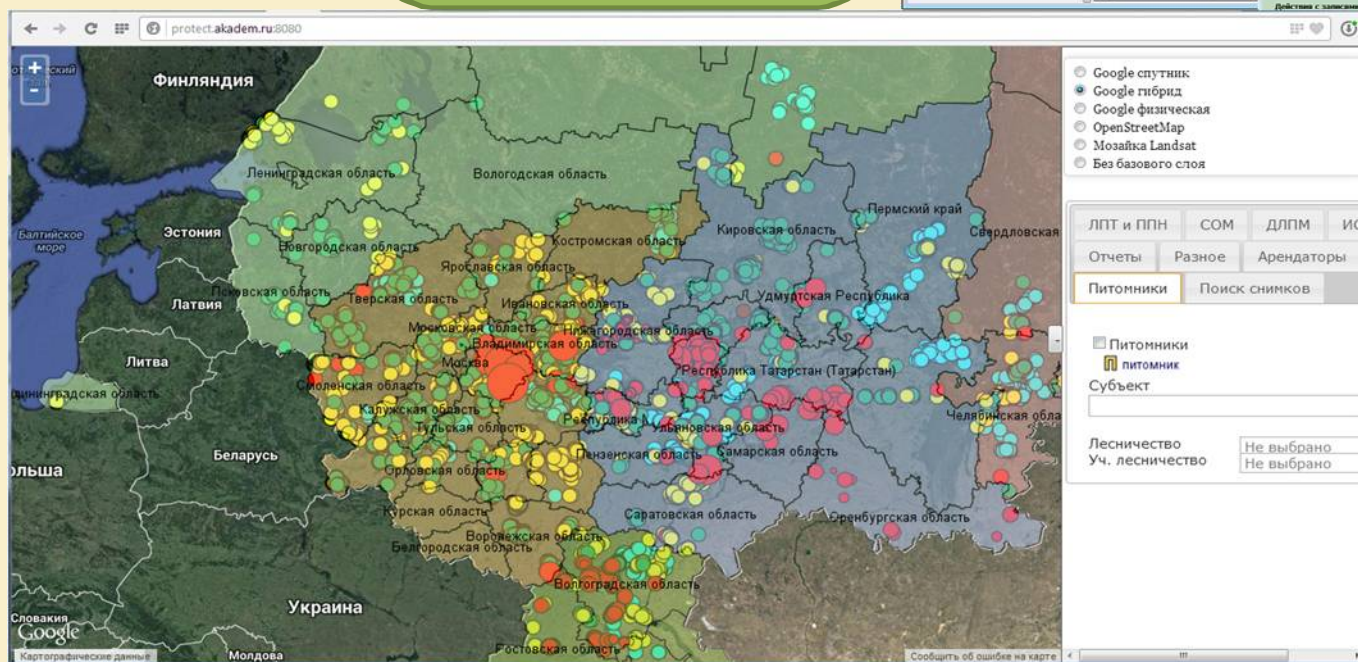


Информационная система государственного лесопатологического мониторинга



Приложение обладает удобным интерфейсом и большими функциональными возможностями:

- Автоматическое определение географических координат;
- Автоматическое заполнение данных из справочников;
- Проверка данных перед сохранением;
- Небольшой объем сохраненного файла в защищенном формате;
- Автоматический расчет средних показателей, для упрощения принятия решений по рекомендации санитарно-оздоровительных мероприятий.



Основные функции программы управления «База данных государственного лесопатологического мониторинга»:

- Проверка и загрузка полевых данных;
- Изучение загруженной информации;
- Удаленный доступ к базе данных;
- Выполнение запросов к базе данных;
- Редактирование справочников



Результат включения данных государственного лесопатологического мониторинга в Государственный фонд данных государственного экологического мониторинга

Включение в Государственный фонд данных государственного экологического мониторинга данных государственного лесопатологического мониторинга позволит решить следующие задачи:



информационное обеспечение для принятия управленческих решений в части обеспечения защиты лесов и экологической безопасности



предоставление органам государственной власти, органам местного самоуправления, юридическим лицам, индивидуальным предпринимателям, гражданам в порядке, установленном законодательством Российской Федерации информации о санитарном и лесопатологическом состоянии лесов



использование органами государственной власти, органами местного самоуправления, юридическими лицами, индивидуальными предпринимателями, гражданами при планировании и осуществлении хозяйственной и иной деятельности



представление в единую государственную систему мониторинга и прогнозирования чрезвычайных ситуаций природного и техногенного характера МЧС



информационное обеспечение органов, уполномоченных осуществлять федеральный государственный санитарно-эпидемиологический надзор

Необходимо разработать перечень лиц и организаций, имеющих доступ к данной информации, определяемый решением Правительства Российской Федерации. Доступ должен осуществляться в порядке предоставления электронных государственных услуг.



Трудности и риски

Для интеграции информационной системы в ГФДГЭМ необходимо организовать распределённую базу данных, и в перспективе - транслировать информацию через Web-портал в смежные информационные системы

Трудности и риски:



изменения в
нормативных правовых
актах в части защиты
лесов, возможно,
затронут процессы
представления и
порядок использования
фонда данных

возникновение
опасности
несанкционированного
дистанционного
доступа к первичной
информации третьих
лиц при передаче
данных по
коммуникационным
сетям

предоставление
информации о
санитарном и
лесопатологическом
состоянии лесов в
ГФДГЭМ потребует
юридического
оформления



Государственный мониторинг воспроизводства лесов

Государственный мониторинг воспроизводства лесов осуществляется с 2015 года (на основании Приказа Минприроды России от 19.02.2015 № 59 «Об утверждении порядка осуществления государственного мониторинга воспроизводства лесов»)

Основные направления использования ресурса и задач, решаемых с помощью государственного мониторинга воспроизводства лесов:

- получение объективной информации о состоянии воспроизводства лесов в субъектах Российской Федерации
- своевременное выявление, оценка и прогноз соответствующих позитивных и негативных процессов для принятия управленческих решений



Радиационное обследование лесов

Работы по радиационному обследованию лесов проводятся в 20-ти субъектах Российской Федерации (на основании ст. 58. Лесного кодекса Российской Федерации «Охрана лесов от загрязнения радиоактивными веществами»)

Основные направления использования ресурса и задач, решаемых с помощью радиационного обследования лесов:

- *предоставление органам государственной власти, органам местного самоуправления, юридическим лицам, индивидуальным предпринимателям, гражданам в порядке, установленном законодательством Российской Федерации*
- *использование органами государственной власти, органами местного самоуправления, юридическими лицами, индивидуальными предпринимателями, гражданами при планировании и осуществлении хозяйственной и иной деятельности*
- *представление в единую государственную систему мониторинга и прогнозирования чрезвычайных ситуаций природного и техногенного характера МЧС;*
- *представление в органы, уполномоченные осуществлять федеральный государственный санитарно-эпидемиологический надзор*
- *представление в Рослесхоз в информационную систему дистанционного мониторинга (ИСДМ) для отслеживания возможного переноса радионуклидов при возникновении пожаров*

Необходимо разработать перечень лиц и организаций, имеющих доступ к данной информации, определяемый решением Правительства Российской Федерации. Доступ должен осуществляться в порядке предоставления электронных государственных услуг.



Данные для формирования Государственного фонда данных государственного экологического мониторинга

В целях создания и чёткого функционирования Государственного фонда данных государственного экологического мониторинга Рослесхоз готов представлять следующие данные:

В части государственного лесопатологического мониторинга:

- сведения об ослабленных, поврежденных и погибших лесных участках на территории земель лесного фонда;
- сведения об очагах вредных организмов на территории земель лесного фонда и меры по их ликвидации;
- Прогнозы и Обзор санитарного и лесопатологического состояния.

В части государственного мониторинга воспроизводства лесов:

- оценка изменения площади земель, занятых лесными насаждениями;
- выявление земель, не занятых лесными насаждениями и требующих лесовосстановления;
- оценка характеристик лесных насаждений при воспроизводстве лесов;
- оценка характеристик используемых при воспроизводстве лесов семян лесных растений и посадочного материала лесных растений.



СПАСИБО ЗА ВНИМАНИЕ!